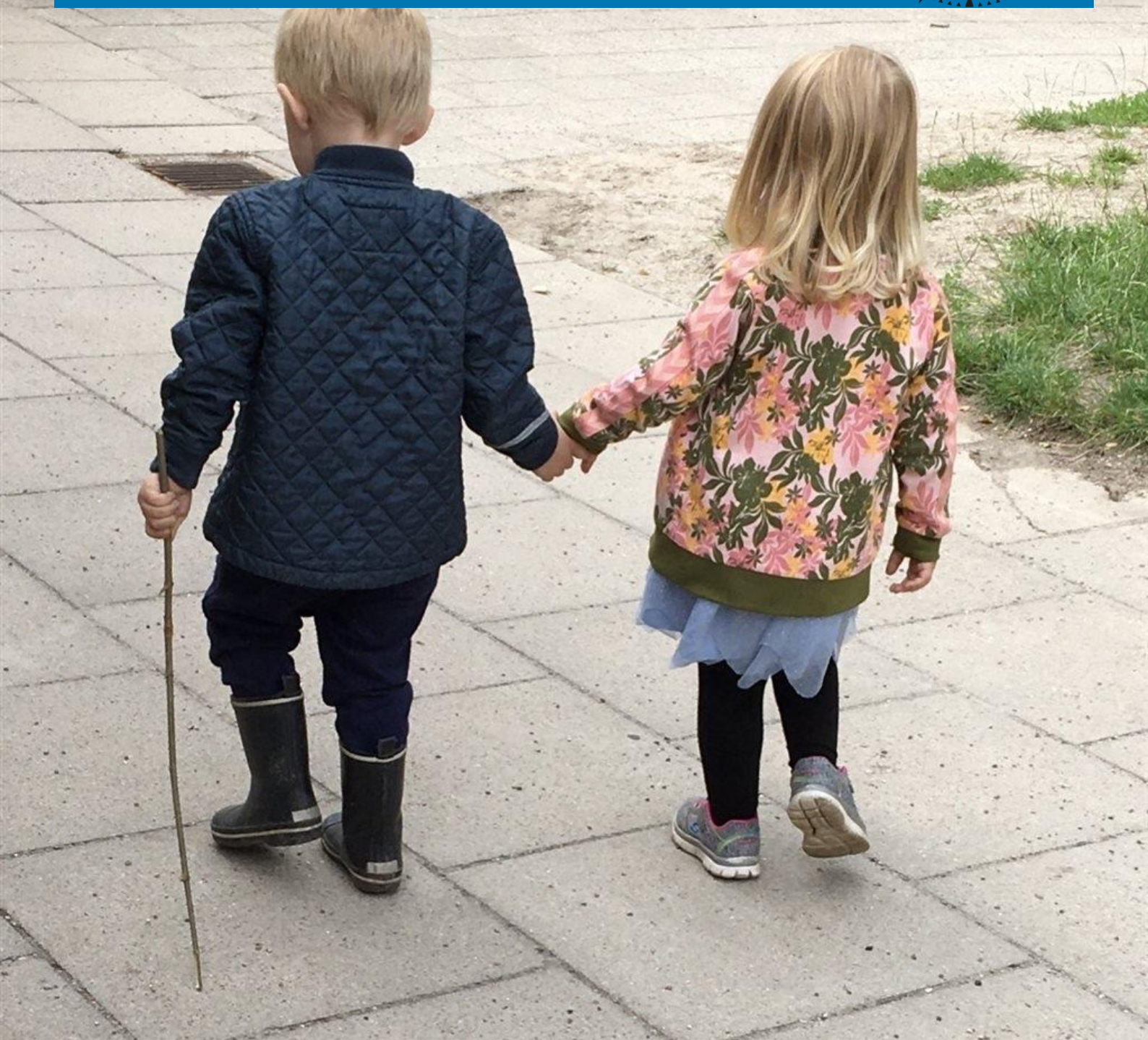
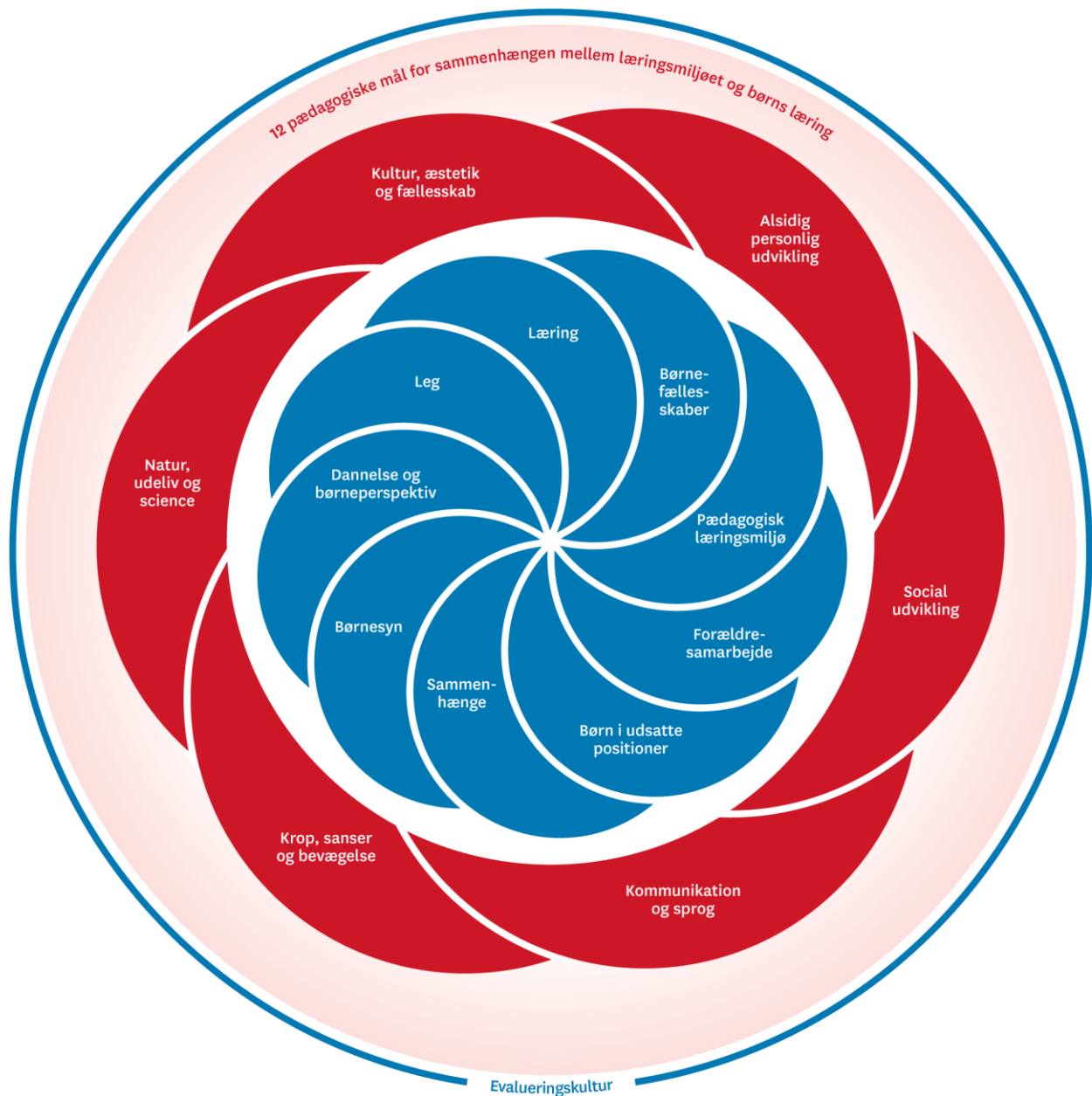


Pædagogisk læreplan for Børneunivers Nord afd. SUSET



Alle børn føler sig betydningsfulde og har mulighed for at udvikle sig så meget som muligt i og for fællesskabet

Ramme for udarbejdelse af den pædagogiske læreplan



Den pædagogiske læreplan udarbejdes med udgangspunkt i det fælles pædagogiske grundlag samt de seks læreplanstemaer og de tilhørende pædagogiske mål for sammenhængen mellem det pædagogiske læringsmiljø og børns læring.

Rammen for at udarbejde den pædagogiske læreplan er dagtilbudsloven og dens overordnede formålsbestemmelse samt den tilhørende bekendtgørelse. Loven og bekendtgørelsen er udfoldet i

publikationen [Den styrkede pædagogiske læreplan. Rammer og indhold](#). Publikationen samler og formidler alle relevante krav til arbejdet med den pædagogiske læreplan og er dermed en forudsætning for at udarbejde den pædagogiske læreplan. Derfor henvises der gennem skabelonen løbende til publikationen. På sidste side i skabelonen er der yderligere information om relevante inspirationsmaterialer.

Hvem er vi?

Børneunivers Nord

Børneunivers består af fire daginstitutioner som hører til Favrdal Fjelstrup skoledistrikt – Udsigten, SUSET, Fjelstrup og Favrdal.

I Børneunivers Nord har vi valgt at udarbejde overordnede beskrivelser af vores pædagogiske arbejde, ud fra målene i Den nye styrkede læreplan. Beskrivelserne er gældende for alle fire afdelinger. Efterfølgende har hver enkelt afdeling beskrevet, hvorledes der konkret arbejdes pædagogisk, dette efterfulgt af praksiseksempler. Vi lægger vægt på at der er plads til forskellighed og lokale islæt i vores afdelinger.

I Børneunivers Nord, arbejder vi ud fra vores fælles pædagogiske fundament, som tager udgangspunkt i Haderslev Kommunes Børne- og ungepolitik og værdier.

Vi ser vores kerneopgave som at sikre alle børns trivsel, udvikling, læring og dannelse.

Vi tager vores fælles udgangspunkt i Stærke fællesskaber. Børnene skal være i centrum – alle børn er betydningsfulde og skal have mulighed for at udvikle sig så meget som muligt i og for fællesskabet. Vi inddrager børnenes perspektiver og har fokus på omsorg, nærhed, tillid og relationer. Vores grundlæggende mindset og pædagogiske arbejde er præget af en inkluderende og anerkendende tilgang.

Børnenes deltagelse er afhængig af de muligheder vi som pædagogisk personale, skaber i og for fællesskabet. I Børneunivers Nord bestræber vi os derfor på at leve op til vores vision –

Vi gør det rigtige,
sammen med de rigtige mennesker,
på det rigtige tidspunkt

Visionen skal afspejle sig i såvel del det pædagogiske arbejde, forældresamarbejde samt tværfagligt samarbejde.

Afdeling SUSET

STÆRKE FÆLLESSKABER er overskriften i SUSET

Børneunivers Nord afd. Suset er en ressourceinstitution normeret til 75 børn fordelt på 4 grupper hvoraf den ene gruppe er en ressourcegruppe.

I SUSET udføres der virkningsfuldt pædagogisk arbejde hvor der arbejdes systematisk med det pædagogiske arbejde både i dagligdagens rutiner og i planlagte pædagogiske aktiviteter. Der er etableret en evalueringskultur som både dækker hverdagsrutinerne men også fokuserede nedslag i det pædagogiske arbejde. Der arbejdes med både at nå læreplansmålene som et planlagt pædagogisk tema men også bagudrettet hvor læringsmiljøet og barnets initiativ er med til at sætte målene. Vi arbejder forskningsbaseret ved udvælgelsen af pædagogiske retninger.

Der arbejdes overordnet ud fra Haderslev Kommunes inklusions perspektiv der omhandler at vi skaber forpligtende fællesskaber, hvor børn, unge og voksne har mod på og tillid til at indgå i processer, der giver mulighed for deltagelse, udvikling og læring. (Vision for inklusion i Haderslev kommune, 2012) Udmøntet lokalt i SUSET hvor vores kerneopgave er "Alle børn skal føle sig betydningsfulde i fællesskabet og skal have mulighed for at udvikle sig så meget som muligt i og for fællesskabet"

I SUSET er der tilknyttet en ressourcegruppe. Her er der et øget samarbejde med de andre grupper i huset, omkring skabelsen af deltagelses muligheder for alle børn. Samt sikre de lege-læringsmiljøer som har størst mulige udviklingspotentialer. Her arbejder vi ud fra de fem principper:

Første princip Pædagogerne etablerer gensidigt forpligtende relationer med børnene. Børnene samarbejder tæt med pædagoger og andre børn.

Andet princip Udsatte børn skærmes ikke mod socialt liv, men udsættes for det gennem vejledt deltagelse, mediering og guidning.

Tredje princip Pædagogerne tager ansvar for, at børn i udsatte positioner lærer at lege.

Fjerde princip Pædagogikken er ressourceorienteret, men usynliggør ikke vanskeligheder.

(Kjær, Bjørg)

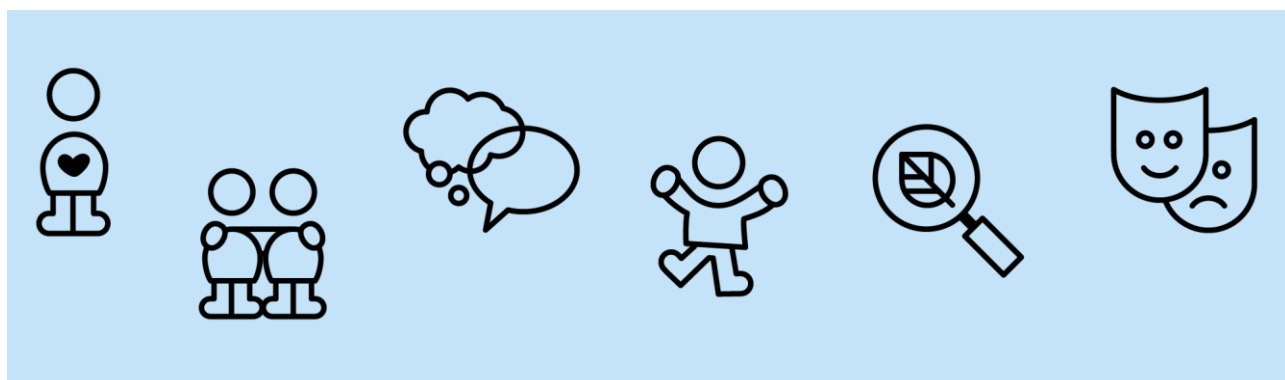
Femte princip Pædagogerne arbejder med at styrke børnenes selvregulering

Vi har fokus på de tre udfordringer som alle børn kan møde i forhold til deltagelse i fællesskaber

Børn skal lære at mestre:

- Hvordan får jeg adgang til det fællesskab, jeg gerne vil deltage i?
- Hvordan deltager jeg, så jeg vedligeholder og udvikler den fælles aktivitet?
- hvordan bidrager jeg til at løse de konflikter som opstår? (Vedeler 2008)

Barnets perspektiv og medbestemmelse er vigtig derfor inddrages i børnene i planlægningen af hverdagen (der arbejdes med dette på flere niveauer - symbolsk inddragelse, inddragelse /involvering, Samskabelse, børneinitierede) Børnenes perspektiv- inddrages f.eks. ved hjælp af /interview. Vi har lavet vores egen model inspireret af EVA. I SUSET er leg og læring bærende elementer igennem leg skabes der et fællesskab på tværs af børnegruppen. Det pædagogiske personale hjælper børnene med legen og er en aktiv medskabere af leg.





”Den pædagogiske læreplan skal udarbejdes med udgangspunkt i et fælles pædagogisk grundlag.”

”Det pædagogiske grundlag består af en række fælles centrale elementer, som skal være kendetegnende for den forståelse og tilgang, hvormed der skal arbejdes med børns trivsel, læring, udvikling og dannelse i alle dagtilbud i Danmark.”

”De centrale elementer er:

- **Børnesyn, Dannelse og børneperspektiv** Det at være barn har værdi i sig selv. Børn på fx 2 og 4 år skal høres og tages alvorligt som led i starten på en dannelsesproces og demokratisk forståelse.
- **Leg og Børnefællesskaber.** Leg, dannelse og læring sker i børnefællesskaber, som det pædagogiske personale sætter rammerne for. Legen har en værdi i sig selv og skal være en gennemgående del af et dagtilbud.
- **Læring.** Læring skal forstås bredt, og læring sker fx gennem leg, relationer, planlagte aktiviteter og udforskning af naturen og ved at blive udfordret.
- **Sampil og relationer**
Værdifulde sampil og relationer som børn deltager i og er medskabere af, har en afgørende betydning for barnets trivsel.
- **Pædagogisk læringsmiljø.** Et trygt og stimulerende pædagogisk læringsmiljø er udgangspunktet for arbejdet med børns læring.
- **Forældresamarbejde.** Et godt forældresamarbejde har fokus på at styrke både barnets trivsel og barnets læring.
- **Børn i udsatte positioner.** Alle børn skal udfordres og opleve mestring i lege og aktiviteter.
- **Sammenhæng til børnehaveklassen.** Sammenhæng handler blandt andet om at understøtte børns sociale kompetencer, tro på egne evner, nysgerrighed mv.”

”Loven fastsætter, at alle elementer i det fælles pædagogiske grundlag skal være udgangspunkt for arbejdet med den pædagogiske læreplan og dermed det pædagogiske arbejde med børns læring i dagtilbud.”

”Nogle elementer i form af fx børnesynet skal altid være til stede i det pædagogiske læringsmiljø, mens andre elementer som fx arbejdet med at skabe en god overgang til børnehaveklassen kan være mere til stede i nogle sammenhænge end andre.”

Den styrkede pædagogiske læreplan, Rammer og indhold, s. 14

Børnesyn, dannelse og børneperspektiver

I Børneunivers Nord har vi fokus på at demokrati er en del af børnesynet. Derfor inddrages børnenes perspektiver og intentioner. Barnet skal opleve at have medindflydelse på hverdagen og aktiviteterne uanset baggrund, køn, alder og kultur.

Det pædagogiske personale skal invitere børnene til at være aktiv deltagende. Derfor har vi blik for at differentiere mellem de fire forskellige måder at inddrage børnenes perspektiver på (*International Forskningslitteratur – Alderson og Montgomery*)

- Det selvinitierede perspektiv – barnet tager selv initiativ.
- Det samskabende perspektiv – vi, barn /pædagogen, barn/barn relationen skaber noget sammen.
- Det inddragende/involverende perspektiv – pædagogen tager initiativ, barnet inddrages.
- Den symbolske inddragelse – pædagogen beslutter og planlægger, barnet informeres.

Dermed er barnet medskabende af sin egen læring, dannelse og deltagelse i demokratiske processer.

I Suset inddrager vi barnets perspektiv og medbestemmelse både i planlagte aktiviteter, spontane aktiviteter og i rutinesituationer. Vi ser sammen med barnet (i stedet for at se på barnet) ind i de sammenhænge, hvor barnet færdes. Det kræver, at vi sætter os for at undersøge, hvordan børnegruppen eller et specifikt barn erfarer forskellige kontekster i sin hverdag. Vi understøtter denne tilgang med metoder/tiltag, hvor barnet eller børnegruppen inviteres til at give deres mening til kende om eget hverdagsliv på deres egne betingelser. Denne tilgang er en tilstræbelse som giver mulighed for at have et inde fra perspektiv med blik for såvel barn som kontekst. Vi følger barnets initiativ (ICDP-samspils tema 2). Det forudsætter at vi er åbne over for det som barnet fortæller også selvom det kan være i modstrid med ens egen mening og som kræver, at man reflekterer over sin egen forståelse af situationen.

Praksisfortællinger

1. Børnene inddrages i beslutningen om hvor ture ud af huset skal gå hen. Det pædagogiske personale rammesætter de ydre rammer. Via en demokratisk proces har børnene været medbestemmende til at udvælge 5 steder i nærområdet. Derefter er der taget billeder af de udvalgte steder og der stemmes om dagens udflugt. Rammerne som det pædagogiske personale sætter, sikrer at alle børn har lige deltagelsesmuligheder. I det pædagogiske kan rammesætte ud fra barnet eller børnegruppens forudsætninger.

Børneperspektiv

1. En dreng spørger pædagogen om hun vil tegne en Ninja turtles. Sammen går de på opdagelse i barnets univers. Hun lader barnet "styre" processen og støtter op ved, at finde Ninja turtles på iPad en og spørge ind til den viden barnet har. Drengen tegner en Ninja turtles. Flere børn kommer og er med. De vil gerne have en kopi af den tegning som drengen har lavet.

Leg og børnefællesskaber

I Børneunivers Nord har vi fokus på at børn leger og lærer hele tiden. Børnene lærer når de leger og leger når de lærer. Vi er optagede af, at legen har en værdi i sig selv og udspringer af barnets interesser og kompetencer. Igennem legen og samspillet med andre børn udvikler barnet evnen til at øve indflydelse på og skabe kontrol over sit eget liv. Vi følger barnets motivation og intention i tæt sammenspil med barnet selv, børnefællesskaber og via forældreinddragelse.

Det pædagogiske personale er forpligtet på at justere sig, guide og tage ansvar for en positiv relationsdannelse, således at det enkelte barn føler sig betydningsfuld i legerelationen og børnefællesskabet. Vi har fokus på både det fysiske, psykiske og æstetiske lege- og læringsmiljø. Såvel inde- som uderummet ses som et læringsmiljø, hvor det pædagogiske personale er deltagende, faciliterende, tilgængelige og understøttende i børnenes leg.

I Suset, som er en funktions opdelt børnehave, hvor hver gruppes lege- læringsmiljø indbyder til lege. I de forskellige miljøer har børnene mulighed for at udforske og udfordre sig selv i forhold til flere typer af lege. Hvert grupperum udfordrer og opfordrer til leg. Der er forskellige lege remedier til rådighed på hver gruppe. F.eks. er der spil på en gruppe, en anden pudrum eller LEGO på en tredje gruppe. Grupperne indbyder til forskellige læringsmiljøer idet de ikke har et ensartet udtryk, så børnene har mulighed for både indflydelse, fordybelse og mere aktive lege. Børnenes eget initiativ i valg af grupperum øger deres selvstændighed og mulighed for at have medbestemmelse og indflydelse.

I nordstjernegruppen er der mange små rum som gør, at børnene her kan få den ro og de rammer som deres lege bedst udfoldes i.

I dagligdagen bruger vi legen som formidler, for at udvide børnenes horisont. Dette gør vi fx ud fra stjerneruger, hvor der kan være et overordnet emne, hvor legen bruges som motivation til læring. Derudover bruger vi også legen til læring, via sanglege, rim og remser og læringskufferter.

Suset bruger legen til at skabe nye legerelationer og fællesskaber på tværs af alder, køn og interesser, både til styrede lege fx Legehjulet, men også til egne fantasilege, inde som ude.

Praksisfortællinger

1. Hver tirsdag og torsdag er legehjulet fremme på legepladsen. Børnenes navne bliver trukket på skift med hvem der skal dreje hjulet. Det er hjulet der bestemmer dagens leg. En dag legede vi gemmeleg, dette gjorde at der dagen efter var en flok piger der kom og spurgte om vi ikke skulle lege den igen.

2. I pudrummet eksperimenteres med forskellige måder at bygge på. Der bliver bygget huler, dinosaurer, boldbaner som børnene selv konstruerer og bestemmer anvendelsen af.

Læring

I Børneunivers Nord har vi fokus på nærværende relationer og læringsprocesser hele dagen. Det gode børneliv baseres på et bredt og dynamisk læringssyn, som indebærer en høj prioritering af barnets udvikling og selvværd.

Vi følger barnets initiativ og handler ud fra barnets nærmeste udviklingszone. (Vygotsky) Således sikrer vi barnets forudsætninger og muligheder for læring og deltagelse i fællesskabet.

Det pædagogiske personale har opmærksomhed på, hvor barnet er i sin individuelle udviklings- og læringsproces. For at støtte børnene, anvender pædagogerne tre læringsrum:

- Voksenskab læring - Pædagogen går foran barnet, det vil sige at vi er rollemodel for barnet.
- Voksenstøttet læring - Pædagogen går ved siden af barnet, dvs. vi støtter barnet og opfordrer til nysgerrighed.
- Leg og spontane oplevelser - Pædagogen går bag ved barnet, dvs. vi lader barnet selv udforske verden og vi er iagttagende. (Basil Bernstein)

I Suset tænkes det brede læringssyn gennem hele dagen, både ved planlagte aktiviteter, spontane men også i rutinesituationer såsom madpakke og garderobe hvor børnene øver selvhjulpethed.

Der er en klar rollefordeling og struktur omkring det pædagogiske personale hele dagen. F.eks. har vi dagens vinker, der bliver hængt et billede op i børnehøjde af den som har denne funktion. Så kan både børn, kollegaer og forældre se hvem der er dagens vinker. Ved at tydeliggøre funktionen frigøres der personale ressourcer. Idet de andre pædagoger på grupperne ikke bliver forstyrret i leg, læsning eller andet nærvær. Den pædagog som vinker, har også mulighed for, at sikre den gode overgang mellem hjem og børnehave.

Vi laver planlagte Stjerneuger: Stjerner og planeter, cirkus, og derudover fejrer vi de danske kulturelle traditioner såsom fastelavn, påske og jul.

Praksisfortællinger

1. En dag var der ikke hængt et billede op ad dagens vinker fordi der manglede et. Børnene spurgte selv efter det og da de fandt ud af at der ingen var tegnede de selv et og hængte det op på plads.

2. I stjerneugen er aktiviteterne planlagt som et inkluderende læringsfællesskab. Dette læringsfællesskab giver alle børn mulighed for deltagelse. Her er man fælles om noget, om at undersøge, være nysgerrige og lære sammen. Pædagogerne er tilgængelige og kan yde deltagelseshjælp. Deltagelseshjælpen ydes gennem assistance af sprog, guidning eller andre støttende tiltag.

Samspil og relationer

I børneunivers nord har vi fokus på at opbygge og understøtte en tryk tilknytning mellem barn og det pædagogisk personale. Det grundlæggende mindset er ICDP, international child development program, som er medskabende til, at barnet mestrer empati og samspilevner, for at kunne indgå i relationer. Det pædagogiske læringsmiljø understøtter samspil og tilknytning mellem børn og børn samt børn og det pædagogiske personale.

Med nærvær og omsorg har det pædagogiske personale ansvaret for at skabe et velfungerende samspil, tryk relationer og tilknytning til børnene.

I Suset har vi fokus på at skabe læringsmiljøer der understøtter samspillet og en tryk relation mellem børnene og det pædagogiske personale. Vi tager udgangspunkt i ICDP og de 8 samspilstemaer, som er medskabende til den anerkendende positive dialog - dialogisk samspil.

ICDP er ikke kun en metode i SUSET men en del af vores pædagogfaglige mindset. Derfor er videooptagelser af situationer hvor samspillet går godt og mindre godt en del af praksisfeltet. Vi anvender denne viden både til forældresamtaler og til justering af samspillet.

Gode relationer handler om at børnene har en tryk tilknytning til det pædagogiske personale. Ved at være børnenes tryk base støtter vi børnenes udforskningstrang. Børnefællesskaber er omdrejningspunktet i pædagogikken. Derfor skaber vi muligheder for, at børnene kan deltage i forskellige fællesskaber i løbet af dagen (samling, stjerneuger, frugt og leg på grupperne).

Praksisfortælling

1. Pædagogen sidder sammen med en gruppe børn og spiser madpakker. Et barn kigger nysgerrigt på pædagogens mad og siger: " Du har fisk med, det kan jeg også godt lide". Så tilføjer et andet barn: " jeg kan ikke så godt lide fisk, men det kan min far". Så siger et tredje barn: " Jeg kan godt lide fiskefrikadeller". Samtalen slutter ved at pædagogen og børnene taler om hvad de hver især kan lide.

2. En pige på 3 år har haft brug for at være tæt på det pædagogiske personale ved opstart i børnehaven. Derfor bliver hun hver dag i det samme grupperum. Efter en periode er hun tryk ved det pædagogiske personale og udfordrer derved sig selv ved at bevæge sig rundt på grupperne og opsøger nye legefællesskaber. Trykheds elementet er at hun kender det pædagogiske personale, idet personalet også bevæger sig rundt på alle grupper.

Pædagogisk læringsmiljø



”Det skal fremgå af den pædagogiske læreplan, hvordan det enkelte dagtilbud hele dagen etablerer et pædagogisk læringsmiljø, der med leg, planlagte vokseninitierede aktiviteter, spontane aktiviteter, børneinitierede aktiviteter samt daglige rutiner giver børnene mulighed for at trives, lære, udvikle sig og dannes.

Det pædagogiske læringsmiljø skal tilrettelægges, så det inddrager hensynet til børnenes perspektiv og deltagelse, børnefællesskabet, børnegruppens sammensætning og børnenes forskellige forudsætninger.”

Den styrkede pædagogiske læreplan, Rammer og indhold, s. 22-23

Hvordan skaber vi hele dagen et pædagogisk læringsmiljø, der giver alle børn mulighed for at trives, lære, udvikle sig og dannes

I Børneunivers Nord har vi fokus på det pædagogiske læringsmiljø fra modtagelse til de sene eftermiddagstimer. Dette med en vekslen mellem de børneinitierede lege, de planlagte aktiviteter, rutinesituationer samt de spontant opståede lege og læringsmiljøer. Vi anvender den science didaktiske tilgang som bærende pædagogisk element. Legemiljøet giver barnet mulighed for at eksperimentere, pirre nysgerrigheden, bruge fantasien samt lege forskellige og udviklende lege.

Det pædagogiske personale skal sørge for at tilbyde børnene rummelige lege- og læringsmiljøer som er tilpasset alle børn hele dagen. Der skal være et særligt fokus på børnenes perspektiv i læringsmiljøerne og på at udvikle, justere og etablere dem i samarbejde med børnene.

I Suset skaber, det pædagogiske personale, læringsmiljøer hele dagen. Børnene har derfor mulighed for at gøre sig forskellige erfaringer. Der veksles mellem planlagte og spontane pædagogiske lærings aktiviteter, børneinitierede lege såvel ude som inde mm. Et af omdrejningspunkterne i forhold til læringsmiljøet er mellemrummet. Et mellemrum er den tid, der er mellem en aktivitet til en anden, dette både i planlagte som spontane aktiviteter. Eksempelvis opstår der et mellemrum mellem madpakker og garderoben. Med henblik på, at skabe et godt læringsmiljø for alle hvor det ikke kun er selve den praktiske del (at alle børn skal have tøj på og ud), som er det bærende element, benyttes mellemrummet som pædagogisk rum. I SUSET hænger der plancher med dette fokus og der udarbejdes analyser som danner baggrunden for den daglige pædagogiske praksis.

Vi benytter også læreplansblomsten til at beskrive f.eks. madpakker. Den hjælper med at beholde et skarpt blik på læringselementer, indenfor alle områder. Blomsterne hænger alle relevante steder.

Børne perspektiv:

1. Børnene oplever at der er ro i garderoben, der er stille musik hvilket giver anledning til en følelsesmæssig stemning. Der er tid til at få tøj på med hjælp fra en pædagog der har nærvær, guidning, benævnelse og turtagning som pædagogisk mål. Barnet har nu en forudsætning for, at næste aktivitet bliver indtaget med samme lave arousal.

Samarbejde med forældre om børns læring

”Det skal fremgå af den pædagogiske læreplan, hvordan dagtilbuddet samarbejder med forældrene om børns læring.”

Den styrkede pædagogiske læreplan, Rammer og indhold, s. 24-25



Hvordan samarbejder vi med forældrene om barnets og børnegruppens trivsel og læring?

I Børneunivers Nord har vi fokus på forældreinvolvering, så vi sammen skaber sammenhæng i barnets liv på tværs af hjem og dagtilbud. Samarbejdet øger indsigten i barnets liv samt opmærksomheden omkring barnets perspektiver.

Det er et fælles ansvar at samarbejde omkring barnets udvikling, læring, trivsel og dannelse.

Vi arbejder ud fra de tre forskningspointer til et godt forældresamarbejde:

- 1. Opbyg en tillidsfuld relation
- 2. Sæt rammer og formål for samarbejdet
- 3. Differentiér samarbejdet (EVA)

Det pædagogiske personale er ansvarlig for at etablere et samarbejde og møde forældrene som en ressource i barnets liv, dele viden og gå på fælles opdagelse i barnets perspektiv. Udgangspunktet er at differentiere samarbejdet ved at tage afsæt i forældrenes forskellige hverdagsliv, familieformer og baggrunde samt anvende forskellige kommunikationsformer, så alle forældre sikres deltagelsesmuligheder.

I suset arbejder vi ud fra et differentieret forældresamarbejde. Enhver familie er unik og har forskellige baggrunde og behov. Vi bestræber os på at tage udgangspunkt i et forældresamarbejde der tilgodeser den enkelte familie. Det gør vi for at sikre at forældrene vil dele deres viden om barnet, så vi kan blive klogere på barnets perspektiv.

Vi har et særligt fokus på modtagelse af børnene. Vi ved at det er vigtigt for både barn og forældre at få en god start, da det kan præge resten af dagen, hvordan starten har været. Derfor afstemmer vi med den enkelte forælder, hvorvidt det skal være en lang eller kort aflevering. Hvis barnet reagerer anderledes end det plejer, spørger vi ind til, om der har været hjemlige omstændigheder, der gør at barnet har det svært. Vi bliver nysgerrige på barnets perspektiv og afstemmer med forældrene. Vi bruger forældrenes viden til at kvalificere vores modtagelse af barnet. Ved afhentning er det vigtigt at forældrene får besked om barnets dag og at vi løbende er i dialog.

Praksis fortælling

1. Et barn græder og er utrøstelig, da han skal vinke til sin mor. Mor fortæller at hun og barnet har haft en konflikt omkring noget tøj han skulle have på. Mor ser trist og påvirket ud. Pædagogen anerkender moderen: ”jeg godt kan forstå der er svært at gå når han er så ked af det. Du er meget velkommen til at ringe om en halv times tid”. Pædagogen tager derefter barnet med ind i sofaen og trøster ham til han falder til ro. Mor ringer senere og kan nu af pædagog få en status på hvordan det går.

2. Et barn har været i konflikt med nogle af de andre børn. Ved afhentning fortæller pædagogen om episoden til faderen. Næste dag da barnet bliver afleveret siger faderen, at det var godt han vidste hvad konflikten havde handlet om da hans datter var blevet ked af det om aftenen. Han kunne derfor hjælpe sin datter og tale med hende om hvad der var sket.

Børn i udsatte positioner

”Det skal fremgå af den pædagogiske læreplan, hvordan det pædagogiske læringsmiljø tager højde for børn i udsatte positioner, så børnenes trivsel, læring, udvikling og dannelse fremmes.”

Den styrkede pædagogiske læreplan, Rammer og indhold, s. 26



Hvordan skaber vi et pædagogisk læringsmiljø, der tager højde for og involverer børn i udsatte positioner, så børnenes trivsel, læring, udvikling og dannelse fremmes?

I Børneunivers Nord har vi fokus på at støtte barnet i at indgå i sociale komplekse processer og børnefællesskaber. Alle børn er betydningsfulde og skal have mulighed for at udvikle sig så meget som muligt i og for fællesskabet. Det pædagogiske personale har ansvaret for at sikre alle børn har deltagelses muligheder og adgang til differentierede børnefællesskaber.

Det pædagogiske personale er opmærksomme på lege- og læringsmiljøet, derved skabes der mulighed for at understøtte inklusionsprocesserne. Via dette fokus og evaluering danner vi grundlag for at justere vores handlinger.

I Suset handler det ikke kun om at være samlet i en gruppe (fysisk inklusion jvnf. Bent Madsens definition), men også om at deltage. I det inklusion er det som sker inden børnefællesskabet opstår (Pernille, Hviid). Barnet skal selv opleve at dets rolle anerkendes og at det har status som et ligeværdigt medlem. I SUSET er der tilknyttet en ressourcegruppe her er der et øget samarbejde med de andre grupper i huset, omkring skabelsen af deltagelses muligheder for alle børn. Samt sikre de lege-læringsmiljøer som har størst mulige udviklingspotentialer for børnefællesskaber. Her arbejder vi ud fra de fem principper. Det fordrer at vi tilpasser kommunikation, holdninger, værdier, normer og strukturer, så det passer til den aktuelle børnegruppe. Vi arbejder i perioder med differentieret gruppesammensætninger både i basisgrupperne og på tværs af Planeterne og Nordstjernen.

Praksisfortællinger

1. En gruppe børn fra henholdsvis Planeterne og Nordstjernen har haft et børnefællesskab på legepladsen.

En af drengene fra Nordstjernen får en relation til en dreng fra Planeterne, da de begge har en fælles interesse for et computerspil.

2. En dag på legepladsen spørger en af pigerne på planetgruppen om hun må komme på nordstjernens legeplads (hun ved godt, at det er en mulighed) det må hun gerne. Pigen opsøger en af de andre børn og de leger sammen indtil spisetid. Næste dag spørger hun igen om hun må komme i nordstjernen. Det hører nogle af de andre piger som gerne vil med. De efterfølgende dage er pigerne sammen i nordstjernen, hvor de alle leger med pigen fra nordstjernen. Et nyt børne fællesskab er opstået.

Sammenhæng til børnehaveklassen

”Det skal fremgå af den pædagogiske læreplan, hvordan der i børnenes sidste år i dagtilbuddet tilrettelægges et pædagogisk læringsmiljø, der skaber sammenhæng til børnehaveklassen.”

Den styrkede pædagogiske læreplan, Rammer og indhold, s. 27



Hvordan tilrettelægger vi vores pædagogiske læringsmiljø for de ældste børn, så det skaber sammenhæng til børnehaveklassen?

I Børneunivers Nord har vi fokus på sammenhængende overgange. Overgange fra dagpleje til dagtilbud, interne overgange, overgange mellem de forskellige dagtilbud og fra det enkelte dagtilbud til skole. Uanset overgang indebærer processen forandringer for barnet, da barnets identitet, relationer og rolle ændres, qua ny kontekst. Kendetegnet ved en god overgang i Børneunivers Nord er at det pædagogiske personale har fokus på barnets kompetencer, deltagelse og sociale relationer. Overgangene foregår altid i tæt samarbejde med barnets forældre og kommende dagtilbud/skole.

Det enkelte dagtilbud har kontinuerligt samarbejde med distrikt skolerne. For at sikre den gode sammenhæng fra vuggestue til skolestart arbejdes der, i samarbejde med dagtilbuddets og skolens personale med implementering af KAMIBE. KAMIBE er en metode til at skabe sammenhæng for barnet, og består af karakter styrker, mindfulness og bevægelse (UC Syd).

Ovenstående perspektiver kvalificeres i sammenhængsgruppen, som består af ledelse og pædagogisk personale fra Børneunivers Nord og personale fra distriktsskolen. Formålet med tværfaglig samarbejde er at sikre sammenhæng for barnet fra dagtilbud til skole.

Det pædagogiske personale har ansvaret for, at barnet får de bedste forudsætninger for at få en god skolestart. Dette indebærer blandt andet at barnet introduceres til at gå i skole, er bekendt med skolens fysiske rammer, samt indgår i relationer med kommende skolekammerater og skolens personale. Vi tilstræber fra vuggestuestart til skolestart at barnet oplever sense of belonging, idet sense of belonging indebærer oplevelsen af at have en plads i fællesskabet og at blive betragtet som en der kan eller ved noget, der vurderes som betydningsfuldt i den konkrete kontekst. Oplevelsen af at høre til har vist sig, som en af de afgørende faktorer for et succesfuldt skoleforløb. (Inge Schoug Larsen)

I suset kommer dagplejerne på besøg i planetgrupperne med børnene flere gange om året. Ved modtagelse af børn fra dagplejen modtager vi overleverings skema på Infoba og børnene kommer på besøg både med forældre og dagplejen. I Nordstjernen visiteres børnene dertil.

I suset er vores primære samarbejde med distrikt fællesskolen Favrdal Fjelstrup. Nordstjernen samarbejder med de skoler, børnene visiteres til. Inden skolestart besøger vi fællesskolen Favrdal Fjelstrup, med de børn der skal starte der, og Nordstjernen besøger de skoler, børnene er visiteret til og følger undervisningen en dag. SFO'en har dage hvor børnene kommer på besøg, dette i samarbejde med forældrene. Vi samarbejder også med de øvrige skoler i haderslev kommune hvis et barn ikke skal gå på distriktsskolen. Vi udarbejder/afvikler dialog profil og udviklingssamtaler med forældre i december, hvor vi aftaler, hvad forældrene og vi skal fokusere på i perioden op til skolestart. Vi udfylder overleveringsskemaer til skolen og hvor det er nødvendigt, afholdes der overleveringsmøder. Alt foregår i samarbejde med forældrene.

Praksis fortællinger

1. Pædagogen som er vinker den pågældende dag, spørger et kommende skolebarn som skal vinke, om han har brug for hjælp, drengen svarer " du ved jo godt jeg snart skal starte i skole, så jeg vinker selv".

2. En stille pige der lige har været på for besøg i skolen med sine forældre, kommer glædestrålende dagen efter og fortæller pædagogen " jeg mødte Nikolai og vi snakkede sammen og ved du hvad vi skulle lave? Vi skulle suge mange popcorn op med et sugerør og lægge på tal, og ved du hvad? Bagefter måtte vi spise dem."

Øvrige krav til indholdet i den pædagogiske læreplan

Inddragelse af lokalsamfundet

”Det skal fremgå af den pædagogiske læreplan, hvordan dagtilbuddet inddrager lokalsamfundet i arbejdet med etablering af pædagogiske læringsmiljøer for børn.”

Den styrkede pædagogiske læreplan, Rammer og indhold, s. 29

I Børneunivers Nord inddrages forældre, forældrebestyrelsen og lokalsamfund som aktive medspillere, med et fælles ansvar, dette for at bidrage med og kombinere viden og ressourcer. Formålet er at skabe kvalitet og sammenhænge i de forskellige arenaer, som børnene befinder sig i.

Det pædagogiske personale er ansvarlige for at inddrage såvel børnenes, forældrenes og samarbejdspartneres perspektiver, i relevante sammenhænge, når pædagogiske aktiviteter planlægges.

I Suset inddrager vi lokalmiljøet i relation til de forskellige planlagte læringsaktiviteter. Vi benytter bl.a idrætscenteret, kløften, dammen, biblioteket, musikskolen eller andet relevant der bidrager til at styrke arbejdet med de pædagogiske læringsmiljøer. Vi anvender desuden Cassiopeia, som er en stor gymnastiksal på skolen til afholdelse af arrangementer. I perioder samarbejder vi med produktionsskolen, som har en pædagog linje, de kommer efter aftale og arrangerer f.eks. ansigtsmaling, fastelavn, lege m.m.

Praksisfortællinger:

- 1.Hvert år i december besøger vi det lokale museum, hvor de har planlagt Almas store bagedag.
- 2.Vi samarbejder med musikskolen, deltager til matemusik. Her lærer børnene om noder, takter og tal. Vi oplever at børnene tager elementer fra matemusik med ind i deres børneinitierede lege.

Arbejdet med det fysiske, psykiske og æstetiske børnemiljø

”Arbejdet med det fysiske, psykiske og æstetiske børnemiljø i dagtilbuddet skal integreres i det pædagogiske arbejde med etablering af pædagogiske læringsmiljøer.

Børnemiljøet skal vurderes i et børneperspektiv, og børns oplevelser af børnemiljøet skal indtages under hensyntagen til børnenes alder og modenhed.”

Den styrkede pædagogiske læreplan, Rammer og indhold, s. 30

I Børneunivers Nord har vi fokus på det sammenhængende miljø som består af alle tre elementer. Vi tilføjer normer, kultur, kreativitet, det musiske samt værdier som værende af betydning for det fysiske, psykiske og æstetiske børnemiljø. Via det fysiske, psykiske og æstetiske børnemiljø dannes habitus, som barnet møder verden med. Via relationer med andre skaber barnet en opfattelse af verden. Barnets erfaringsdannelse foregår i dette spændingsfelt. Derfor er det vigtigt at barnet møder et varieret og bredspektret perspektiv på verden. Perspektiverne præger også barnets opfattelse af egne potentialer.

Det pædagogiske personale skal have fokus på sine egne normer, værdier og forforståelser, således dette ikke bliver en endegyldig sandhed. Barnet har krav på at blive præsenteret for mangfoldige perspektiver og en nuanceret tilgang til omverdenen. Barnet inspireres til selv at lege, omforme og eksperimentere med de udtryk, han/hun møder.

I Suset arbejder vi med at børnemiljøet skal være en integreret del af det pædagogiske arbejde i praksis. Vi er bevidste om at være rollemodeller. Vi italesætter alt positivt samspil mellem børnene og mellem os og børnene. Børnemiljøet skal vurderes i et børneperspektiv og børns oplevelser af børnemiljøet skal inddrages under hensynstagen til børnenes alder og modenhed. Børnemiljø er et samlet begreb for det fysiske, psykiske og æstetiske miljø. Børnene kan f.eks. udtrykke deres mening om aktiviteter, legepladsen, indretning m.m.

Praksisfortælling

1. Legepladsen er blevet udvidet med et lille ”stykke skov”, da mange børn gerne vil finde smådyr og løbe på skrænten (blive udfordret motorisk). Et andet eksempel er, at pædagogerne ville købe en lege-bil til gangen, men da nogle børn er med til at se i kataloget, vil de hellere have et skib. Der står nu et skib på gangen.

2. En far fortæller, at hans datter, som er stoppet i børnehaven, men som er med for at hente sin bror, tager en dyb indånding, når hun kommer ind i forgangen i institutionen og siger: ”Jeg elsker den duft, der er her i børnehaven.”

De seks læreplanstemaer



”Den pædagogiske læreplan skal udarbejdes med udgangspunkt i seks læreplanstemaer samt mål for sammenhængen mellem læringsmiljøet og børns læring.

Det skal fremgå af den pædagogiske læreplan, hvordan det pædagogiske læringsmiljø understøtter børns brede læring inden for og på tværs af de seks læreplanstemaer.”

Den styrkede pædagogiske læreplan, Rammer og indhold, s. 32

Alsidig personlig udvikling

”Alsidig personlig udvikling drejer sig om den stadige udvidelse af barnets erfaringsverden og deltagelsesmuligheder. Det forudsætter engagement, livsduelighed, gåpåmod og kompetencer til deltagelse.”



Den styrkede pædagogiske læreplan, Rammer og indhold, s. 36-37

Pædagogiske mål for læreplanstemaet:

1. Det pædagogiske læringsmiljø skal understøtte, at alle børn udfolder, udforsker og erfarer sig selv og hinanden på både kendte og nye måder og får tillid til egne potentialer. Dette skal ske på tværs af blandt andet alder, køn samt social og kulturel baggrund.
2. Det pædagogiske læringsmiljø skal understøtte samspil og tilknytning mellem børn og det pædagogiske personale og børn imellem. Det skal være præget af omsorg, tryghed og nysgerrighed, så alle børn udvikler engagement, livsduelighed, gåpåmod og kompetencer til deltagelse i fællesskaber. Dette gælder også i situationer, der kræver fordybelse, vedholdenhed og prioritering.

I Suset har vi fokus på, at det er i samspil med omgivelserne, at børn udvikler deres personlighed, derfor understøtter vi engagement og deltagelse ved at skabe læringsmiljøer, hvor barnet har medindflydelse.

Alsidig personlig udvikling understreger, at det er barnets mange potentialer, der skal udvikles og ses som en helhed. Vi prioriterer, at barnets stemme anerkendes og høres i de valg, de tager.

Vi arbejder målrettet med karakterstyrker (KaMiBe), der fokuserer og støtter barnets udvikling bl.a i forhold til selvværd og selvtillid. Det er særligt, når barnet anerkendes og føler sig hørt, at det støtter udviklingen af selvværd og selvtillid. Herved får barnet en større tillid til at deltage og udtrykke sig i fællesskaber og oplever sig betydningsfuld i forhold til dette. Vi skaber i Suset forskellige fællesskaber, der giver barnet mulighed for at deltage i sammenhænge (samling, legefællesskaber, alders opdelte grupper som sol, måne stjernegrup-

per, små grupper, m.m) Vi støtter børnene i at få udtrykt deres perspektiv også i konfliktløsningssituationer. Her hjælper vi barnet til at sige til og fra, men også at forsøge at støtte børnene i selv at håndtere konflikter.

Praksisfortællinger

1. Børnene på stjernegruppen skal lave en kreativ aktivitet. Børnene får vist tre billeder, med tre forskellige aktiviteter. En hvor de skal "male" med en ballon. En hvor de skal lave noget med en paptallerken og en hvor hvor de skal klippe noget ud. Børnenes stemme bliver hørt og det enkelte barn får medbestemmelse, ved at melde sig ind på den aktivitet de gerne vil være med i.

2. To drenge på fem og tre år leger med magneter. Alle skal rydde op og ud på legepladsen fordi der skal gøres rent på stuen. Pædagogen siger til drengene: Vi skal rydde op. Alle magneterne skal i kassen. En af drengene på tre år siger: Nej jeg skal lige lave den her færdig. Pædagogen siger: Du må lægge dit fly øverst på kassen så det ikke går i stykker og lave den færdig udenfor i teltet. Det vil begge drenge meget gerne.

3. To drenge på tre år skændes højlydt. Den ene dreng har en skumgummi pistol i hånden som den anden dreng gerne vil have. Drengen med skovlen græder og siger: "Vil have skyder". Pædagogen: "Den har Viggo lige, men du må få den bagefter det siger vi lige til Viggo". Viggo lytter. han siger ikke noget og går. Fem minutter efter kommer drengen med skovlen glædesstrålende hen til pædagogen og viser pistolen. Pædagogen siger: "ej, hvor er Viggo en god ven. Godt du spurgte om du måtte få den bagefter". Den anden dreng kommer lidt efter og pædagogen siger: "Hvor er du god til at dele med din ven".

Social udvikling



”Social udvikling er udvikling af sociale handlemuligheder og deltagelsesformer og foregår i sociale fællesskaber, hvor børnene kan opleve at høre til, og hvor de kan gøre sig erfaringer med selv at øve indflydelse og med at værdsætte forskellighed. Gennem relationer til andre udvikler børn empati og sociale relationer, og læringsmiljøet skal derfor understøtte børns opbygning af relationer til andre børn, til det pædagogiske personale, til lokal- og nærmiljøet, til aktiviteter, ting, legetøj m.m.”

Den styrkede pædagogiske læreplan, Rammer og indhold, s. 38-39

Pædagogiske mål for læreplanstemaet:

1. Det pædagogiske læringsmiljø skal understøtte, at alle børn trives og indgår i sociale fællesskaber, og at alle børn udvikler empati og relationer.
2. Det pædagogiske læringsmiljø skal understøtte fællesskaber, hvor forskellighed ses som en ressource, og som bidrager til demokratisk dannelse.

I Suset har vi fokus på at skabe læringsmiljøer, der understøtter børnenes opbygning af relationer til andre børn og til det pædagogiske personale. Vi tager udgangspunkt i den styrkede pædagogiske læreplan og Bjørk Kjærs pædagogiske principper. Nedenstående er fremhævet to af de fem som særligt er i spil.

- Pædagogerne etablerer gensidigt forpligtende relationer med børnene. Børnene samarbejder tæt med pædagogerne og andre børn.
- Pædagogerne tager ansvar for, at børn i udsatte positioner lærer at lege.

Børns sociale læring og udvikling fremmes bla. via legen. Legehjulet skaber et pædagogisk læringsmiljø, hvor alle børn og det pædagogiske personale leger forskellige regellege. Alle kan deltage og det er frivilligt. Der bliver efter tur udvalgt en ”drejer” og så er det den leg som pilen lander på, pædagoger og børn leger. Eftersom alle kan deltage, bliver målgruppen for legen bred. Børn som normalt ikke ville lege sammen, bliver en del af fællesskabet via legen og der opstår nye legerelationer. Nogle børn kommer med eksempler på reglerne til legen og introducerer dem til de andre. Børnene oplever derved at være deltagende og får erfaringer med at få indflydelse. Relationer er væsentlige for at lære empati. Empatien kommer til udtryk, da børnene lærer at mærke deres egne og andres følelser i legene. Børnene lærer også den sociale læring og udvikling ved at iagttage legene. De spejler sig i hinanden og heraf opstår forståelse af legens betydning og regler. Enkelte børn kan være udfordret i at deltage i legen, men de finder tryghed i at der er deltagelse og guidning fra pædagogerne.

Praksiseksempler:

1. I legen ”banke banke bøf” mærker de spændingen og forventningens glæde, at det måske er dem, som bliver ”banket”. De lærer også følelsen af at passe på andre. F.eks at den der er ”banker”, ikke slår for hårdt.
2. En dreng er ofte nysgerrig og vil gerne deltage i legehjulets lege. Han har derfor behov for at holde en pædagog i hånden, når legen er i gang. Dette skaber tryghed og mod for drengen, som nu aktivt deltager i legen.

Kommunikation og sprog

”Børns kommunikation og sprog tilegnes og udvikles i nære relationer med barnets forældre, i fællesskaber med andre børn og sammen med det pædagogiske personale.

Det centrale for børns sprogtiltagelse er, at læringsmiljøet understøtter børns kommunikative og sproglige interaktioner med det pædagogiske personale. Det er ligeledes centralt, at det pædagogiske personale er bevidst om, at de fungerer som sproglige rollemodeller for børnene, og at børnene guides til at indgå i fællesskaber med andre børn.”



Den styrkede pædagogiske læreplan, Rammer og indhold, s. 40-41

Pædagogiske mål for læreplanstemaet:

1. Det pædagogiske læringsmiljø skal understøtte, at alle børn udvikler sprog, der bidrager til, at børnene kan forstå sig selv, hinanden og deres omverden.
2. Det pædagogiske læringsmiljø skal understøtte, at alle børn opnår erfaringer med at kommunikere og sprogliggøre tanker, behov og ideer, som børnene kan anvende i sociale fællesskaber.

I Suset har vi fokus på kommunikation og sprog i de forskellige læringsmiljøer børnene bevæger sig i hen over hele dagen.

Derfor tager vi udgangspunkt i evidens baseret materiale der skal/kan være med til at understøtte børnenes sproglige tilegnelse. Forskningen viser, at dialogisk læsning er den bedste måde at udvikle sproget og ordforrådet hos det enkelte barn. Vi anvender løbende socialministeriets sprogvurderinger, til at tilrettelægge vores pædagogiske indsats. De kommende skolebørn arbejder med konceptet ”Filur”, hvor der læses 5 bøger med bestemt fokus og hvor koncentrationen opøves. Handlingen i historien genfortælles og nye, svære begreber læres.

De mellemste og yngste børn arbejder med læse- leg, som er udviklet og baseret på dialogisk læsning, der er med til at øge ordforrådet og styrke børnene sprogligt.

Vi er opmærksomme på, at tosprogede børn har brug for ekstra stimulering, så de kan opnå samme sproglige forudsætninger inden skolestarten. Dette sker i mindre grupper.

Forældrene er en vigtig del i denne proces, da de er en aktiv medspiller i forhold til barnets sproglige udvikling. Hvis forældrene har behov for det, så har de mulighed for at få råd og vejledning, i forhold til hvordan de bedst understøtter deres barns sprog tilegnelse. Derudover har vi mulighed for at hente vejledning fra tale-høre konsulenterne. De kan vejlede både det pædagogiske personale og forældrene.

Forskellige læringsmiljøer, der understøtter arbejdet med læreplanstemaet Sproglig udvikling.

Det fysiske læringsmiljø

- Vi er sprogligt meget bevidst i vores omgang med børnene. Vi anvender bevidst et nuanceret sprog og italesætter mange gøremål i hverdagen.
- Vi er lyttende og giver børnene tid til at forklare sig.
- Skriveredskaber og papir er frit tilgængelig.
- Vi anvender dialogisk læsning, - vi er bevidste om at børn lærer bedst i mindre grupper og i tæt relation til pædagogen.

Det psykiske læringsmiljø

- Kommunikation er vigtig og meget i fokus. Vi øver dagligt at børnene skal sætte ord på ønsker og behov i samværet med andre, - børn og pædagoger.
- Vi taler med børnene om at aflæse hinandens kropssprog og mimik ved f.eks. konfliktløsning. Vi fortæller børnene at konflikter skal løses ved hjælp af sproget.
- Vi er bevidst om at alle taler respektfuldt til hinanden.

Det æstetiske læringsmiljø

- Bogstaver og tal er ophængt i alle grupperum og inviterer til dialog.
- Der er navneskilte på alle garderober og skuffer.
- Vi har legetøj der understøtter børns sproglige udvikling.
- Vi har udviklet vores egne sprogkufferter, der er en stor del af vores daglige samling med børnene.

Praksisfortælling: Vi har arbejdet med emnet – Rim og remser. En pige som ikke siger så meget, da hun ikke kan tale dansk og som ikke har deltaget så meget, når vi har arbejdet med rim og remser, begynder pludselig at lave fagterne til rimene og remserne. Dagen efter begynder hun at deltage med nogle af ordene. Hun siger ikke ordene så højt, men vi kan se, at hun artikulerer i forhold til det vi laver.

Der sidder 4 piger på gangen og griner. De har alle været på samme gruppe, hvor der hver dag i emneperioden blev øvet på rim og remser med fagter til. De sidder og genfortæller rimene og remserne på skift for hinanden – de griner og har det sjovt sammen.

Krop, sanser og bevægelse



”Børn er i verden gennem kroppen, og når de støttes i at bruge, udfordre, eksperimentere, mærke og passe på kroppen – gennem ro og bevægelse – lægges grundlaget for fysisk og psykisk trivsel.

Kroppen er et stort og sammensat sansesystem, som udgør fundamentet for erfaring, viden, følelsesmæssige og sociale processer, ligesom al kommunikation og relationsdannelse udgår fra kroppen”.

Den styrkede pædagogiske læreplan, Rammer og indhold, s. 42-43

Pædagogiske mål for læreplanstemaet:

1. Det pædagogiske læringsmiljø skal understøtte, at alle børn udforsker og eksperimenterer med mange forskellige måder at bruge kroppen på.
2. Det pædagogiske læringsmiljø skal understøtte, at alle børn oplever krops- og bevægelsesglæde både i ro og i aktivitet, så børnene bliver fortrolige med deres krop, herunder kropslige fornemmelser, kroppens funktioner, sanser og forskellige former for bevægelse.

Kroppen er barnets værktøj til at bevæge sig og sanse verden. Kroppen er et stort og sammensat sansesystem, som udgør fundamentet for barnets erfaring, viden, kommunikation samt følelsesmæssige og sociale processer. Sanser og bevægelse hænger uløseligt sammen. Uden sansernes konstante informationsstrøm til hjernen ville det være umuligt for os at styre vores krop og orientere os i omgivelserne. Dertil kommer sansernes motiverende virkning på bevægelse.

Ved at styrke barnets sanser, motoriske færdigheder, udholdenhed og bevægelighed samt give barnet kendskab til ernæring og hygiejne, så forstærker vi barnets forudsætninger for trivsel, læring, udvikling og dannelse.

Dette gør vi bl.a. ved at:

- Være gode rollemodeller med positiv tilgang til kropslige udfoldelser, igangsætte aktiviteter og motivere barnet samt være lydhør overfor barnets kropslige signaler
- Lade barnet prøve selv og støtte det
- Have mange gentagelserSkabe gode fysiske rammer med bevægelsesmuligheder både inde og ude
- Bruge nærmiljøet

Praksisfortælling: En gruppe børn leger på skrænten. En dreng kan ikke klatre det sidste stykke op. Han kalder på sin storesøster, som er kommet helt op. Han siger, at hun skal hjælpe ham med at komme op. En anden dreng kommer gående forbi og han har en hockeystav i hånden. Storesøsteren spørger, om han kan hjælpe dem og ved fælles hjælp får de hendes lillebror trukket det sidste stykke op ved hjælp af hockeystaven.

Natur, udeliv og science



”Naturoplevelser i barndommen har både en følelsesmæssig, en kropslig, en social og en kognitiv dimension.

Naturen er et rum, hvor børn kan eksperimentere og gøre sig de første erfaringer med naturvidenskabelige tænke- og analysemåder. Men naturen er også grundlag for arbejdet med bæredygtighed og samspillet mellem menneske, samfund og natur.”

Den styrkede pædagogiske læreplan, Rammer og indhold, s. 44-45

Pædagogiske mål for læreplanstemaet:

1. Det pædagogiske læringsmiljø skal understøtte, at alle børn får konkrete erfaringer med naturen, som udvikler deres nysgerrighed og lyst til at udforske naturen, som giver børnene mulighed for at opleve menneskets forbundethed med naturen, og som giver børnene en begyndende forståelse for betydningen af en bæredygtig udvikling.
2. Det pædagogiske læringsmiljø skal understøtte, at alle børn aktivt observerer og undersøger naturfænomener i deres omverden, så børnene får erfaringer med at genkende og udtrykke sig om årsag, virkning og sammenhænge, herunder en begyndende matematisk opmærksomhed.

I Suset bruger vi uderummet hvor der er god plads til at lege vildt og mulighed for at udforske, fordybe sig og være kreativ. Udeliv kan være alt fra den børneinitierede leg i vores eget uderum dvs det, der er genkendeligt og derfor skaber tryghed og så det åbne uderum dvs en tur i nærområdet, i skoven eller i damparken.

Det er vigtigt, at barnet færdes i naturen. Barnet skal ikke kun have kendskab til dyr og planter, men også få viden og erfaringer med naturens kredsløb, naturfænomener samt naturslovmæssigheder. Det kan være emner som fx lys, vand eller magnetismens luftstrømme.

Sanserne stimuleres og barnets viden om naturen øges. Det giver energi, styrker motorikken og indlæringssevnerne. Det er vigtigt, at barnet får en forståelse og respekt for naturen og at barnet lærer at værne om vores miljø.

Dette gør vi i suset bl.a ved at:

- Bruge legepladsens forskellige læringsrum.
- Bruge nærområdet, f.eks Kløften, Damparken og Dyrehaven.
- Give barnet kendskab til de skiftende årstider. Daglig kalender, som beskriver dag, måned, år, årstid og vind. Bruge årstiderne til at skabe læringsmiljøer.
- At have forskellige materialer og redskaber som fx forstørrelsesglas, glas, sorteringsbakker eller billeder til rådighed.
- Være gode rollemodeller som støtter barnet i dets nysgerrighed/lyst til at undersøge og eksperimentere samt udvider og beriger barnet med uddybninger og forklaringer om f.eks sommerfuglens cyklus, månens cyklus osv.
- Lære barnet at behandle naturen med respekt samt give det en forståelse af liv og død i omgang med naturen.

Praksisfortællinger:

1. “ Jeg har set ham manden oppe i himlen, hvad er det han hedder?”

Pædagogen svarer “ Han hedder Orion “

Drengen svarer “ Ja, Orion hedder han. Ham så jeg, da vi skulle hjem fra skolefest. Der var rigtig mange stjerner på himlen. De var overalt, da vi gik hjem”.

Kultur, æstetik og fællesskab



”Kultur er en kunstnerisk, skabende kraft, der aktiverer børns sanser og følelser, ligesom det er kulturelle værdier, som børn tilegner sig i hverdagslivet.

Gennem læringsmiljøer med fokus på kultur kan børn møde nye sider af sig selv, få mulighed for at udtrykke sig på mange forskellige måder og forstå deres omverden.”

Den styrkede pædagogiske læreplan, Rammer og indhold, s. 46-47

Pædagogiske mål for læreplanstemaet:

1. Det pædagogiske læringsmiljø skal understøtte, at alle børn indgår i ligeværdige og forskellige former for fællesskaber, hvor de oplever egne og andres kulturelle baggrunde, normer, traditioner og værdier.
2. Det pædagogiske læringsmiljø skal understøtte, at alle børn får mange forskellige kulturelle oplevelser, både som tilskuere og aktive deltagere, som stimulerer børnenes engagement, fantasi, kreativitet og nysgerrighed, og at børnene får erfaringer med at anvende forskellige materialer, redskaber og medier.

I SUSET understøtter det pædagogiske læringsmiljø forskellige former for fællesskaber hvor barnet kan opleve mange forskellige kulturelle oplevelser. Det handler både om en kunstnerisk, skabende tænkning, der aktiverer sanser og følelser samt om de kulturelle rødder og værdier, som barnet har og tilegner sig. Det er igennem kultur, at barnet møder nye sider af sig selv, får mulighed for at udtrykke sig på mangfoldige måder og forstår andre samt omverdenen.

Vi afholder de traditionelle danske kulturelle højtider såsom jul, påske og fastelavn. Derudover holder vi børnenes fødselsdage, hvor de bliver fejret på deres basisgruppe i børnehaven.

Susets læringsmiljøer indbyder til, at alle børn bliver en del af fællesskabet, ved at vi møder det enkelte barn og anerkender dets kultur.

For at understøtte børnenes skabende virksomhed og æstetik har vi mangeartede aktiviteter i gang hver dag hvor der er mulighed for børnene at være aktive medskabere. Vi benytter også andre kunstarter såsom film, musik, sang og litteratur.

Praksisfortællinger:

1. Vi har påskefrokost, børnene skal alle medbringe noget mad. Her medbringer en etnisk arabisk dreng mad, som de plejer at spise hjemme. De andre børn er meget interesseret i maden og vil meget gerne smage på drengens mad.

2. For også at imødekomme og være nysgerige på alle kulturerne, har vi temauger, hvor vi siger hej på forskellige sprog. Det gør vi når børnene møder ind og vi arbejder videre med det til samling. Dette giver anledning til mange dialoger, kulturelle forskelle og at alle føler sig mødt. Vi inddrager forældrene så alle lande er repræsenteret.

Evalueringsskulturr



”Lederen af dagtilbuddet er ansvarlig for at etablere en evalueringsskulturr i dagtilbuddet, som skal udvikle og kvalificere det pædagogiske læringsmiljø.

Lederen er ansvarlig for, at arbejdet med den pædagogiske læreplan evalueres mindst hvert andet år med henblik på at udvikle arbejdet. Evalueringen skal tage udgangspunkt i de pædagogiske mål og herunder en vurdering af sammenhængen mellem det pædagogiske læringsmiljø i dagtilbuddet og børnenes trivsel, læring, udvikling og dannelse.

Evalueringen skal offentliggøres.

Lederen af dagtilbuddet er ansvarlig for at sikre en løbende pædagogisk dokumentation af sammenhængen mellem det pædagogiske læringsmiljø og børnenes trivsel, læring, udvikling og dannelse. Den pædagogiske dokumentation skal indgå i evalueringen.”

Den styrkede pædagogiske læreplan, Rammer og indhold, s. 50-51

Evaluering

I SUSET har vi fokus på en systematisk meningsfuld reflekteret evalueringsskulturr. Dette for at skabe de bedste læringsmiljøer for børnenes trivsel, udvikling, læring og dannelse. Evaluering er at undersøge, justere, kvalificere og reflektere over pædagogisk praksis. Formålet med evalueringen er at justere pædagogikken, så lege- og læringsmiljøet bliver bedre i dag, end det var i går, dette til fordel for børnenes udviklingsmuligheder.

I SUSET udføres der virkningsfuldt pædagogisk arbejde hvor der arbejdes systematisk med det pædagogiske arbejde både i dagligdagens rutiner og i planlagte pædagogiske aktiviteter. Der arbejdes med både at nå læreplansmålene som et planlagt pædagogisk tema men også som bagudrettet hvor læringsmiljøet og barnets spor er med til at sætte målene. Vi arbejder forskningsbaseret ved udvælgelsen af pædagogiske retninger.

I SUSET arbejder vi med flere former for evaluering – hverdagevalueringen, feedback kultur og læring fra fokuserede nedslag. Vores udgangspunkt er Persille Schwartz' model, "Hvad er evalueringskultur og hvornår er evalueringen god nok". (bilag evalueringskultur)

Der benyttes en vekselvirkning af kvalitative og kvantitative data når vi evaluerer. Derved sikrer vi kvalitet i børnenes lege- og læringsmiljøer. Det pædagogiske personale skal understøtte børnenes perspektiver og demokratiske stemmer, som inddrages i evalueringen. Børnenes perspektiver skal justere og kvalificere handlinger således, at evalueringerne danner grundlag for trivsel, dannelse, udvikling og læring.

For at blive klogere på egne handlinger, fordrer det en selvkritisk tilgang til egen pædagogisk praksis. Men også en opmærksomhed på deproffesionaliserings begrebet (goodson, Ivar)

I SUSET arbejder vi med evaluering på flere niveauer både i forhold til det pædagogiske personales udvikling af en faglig selvkritisk og reflekteret tilgang til tilrettelæggelse af børnemiljøer. Men også i forhold til børneperspektivet. Tilgangen skal bidrage til at vi får øje på egen praksis, tænker over den og ser mulighederne for at ændre og justere i pædagogikken. Det pædagogiske personale udarbejder en situationsanalyse, hvor vi inddrager børnenes perspektiv, processer, strukturer og læreplanselementer.

Metode valg

Vi har afprøvet mange forskellige metoder men er nået frem til at anvende følgende metoder:

"Skema til pædagogisk læringsmiljø" (bilag læringsmiljø)

"Lemniskat"

"Skema til handling" (fra EVA)

"Analyse af læringsmiljø" (fra læreplans uddannelsen)

"Skema til pædagogisk læringsmiljø". Skemaet består af følgende trin: Overordnede mål fra den styrkede pædagogiske læreplan – Mål for SUSET – pædagogiske grundlag- planlægning-Tegn på det lykkes- Dokumentation- litteratur og ideer- Refleksion- Evaluering – Justering.

Evalueringen her anvender vi blomsten med det aktuelle tema i midten. Det to nye supplerende punkter bliver Hvad har vi lært i perioden? Hvad skal vi særligt have fokus på i læringsmiljøet?

Evalueringen vil vi anvende til at sætte retningen for hvilket læringsmiljø der efterfølgende skal i fokus. Derudover anvendes TOPI resultaterne. Fokusset er på børnefællesskaber, børneperspektivet og læringsmiljøet.